

Autosvar på vej, når klinikken er lukket



Medcom oplyser, at der nu er en løsning på vej, hvor det enten slet ikke er muligt at sende korrespondance-meddelelser til læger som holder ferie eller af anden grund holder klinikken lukket, eller som minimum, at afsenderen modtager et autosvar om at lægen er fraværende.

7. september holdt Medcom møde med repræsentanter for kommuner, regioner og PLO til en drøftelse af, hvorledes kommuner og regioner ønsker at anvende den nye version af PLOs 'fri-ferie-funktion' som er ved at blive udviklet. Aktuelt har PLO dialog med PLSP (Primærsektorens Leverandør Service Platform) som står for udviklingen af den nye service, som formodentlig blive implementeret i løbet 2024.

Yderligere information: Konsulent Henrik Tafdrup heta01@frederiksberg.dk / tlf: 2898 5422

Praksislokaler ledige på hospitalsgrunden

Der er nu mulighed for at leje praksislokaler på hospitalsgrunden.

Som det vil være mange bekendt, er Malene Graae stoppet som praktiserende læge her på Frederiksberg og det er hendes tidligere lokaler som fra 1. januar er ledige.

Praksislokalerne er samlet set på 79 m2 og indeholder reception og tre undersøgelsesrum. Dertil kommer venteeareal for patienter.

Region Hovedstaden er udlejer og lejen er pt. 16.655 kr. om måneden, inkl. driftsudgifter (vand, varme, el, renovation mv)

Den kommende lejer af lokalene bliver samtidig en del af fællesskabet på 'Frederiksberg Læge- og Sygeplejeklinikker' som, ud over at danne ramme for fire lægeklinikker og tre kommunale sygeplejeklinikker, indeholder fælles faciliteter som frokoststue/mødelokale, utensilierum og omklædningsrum.

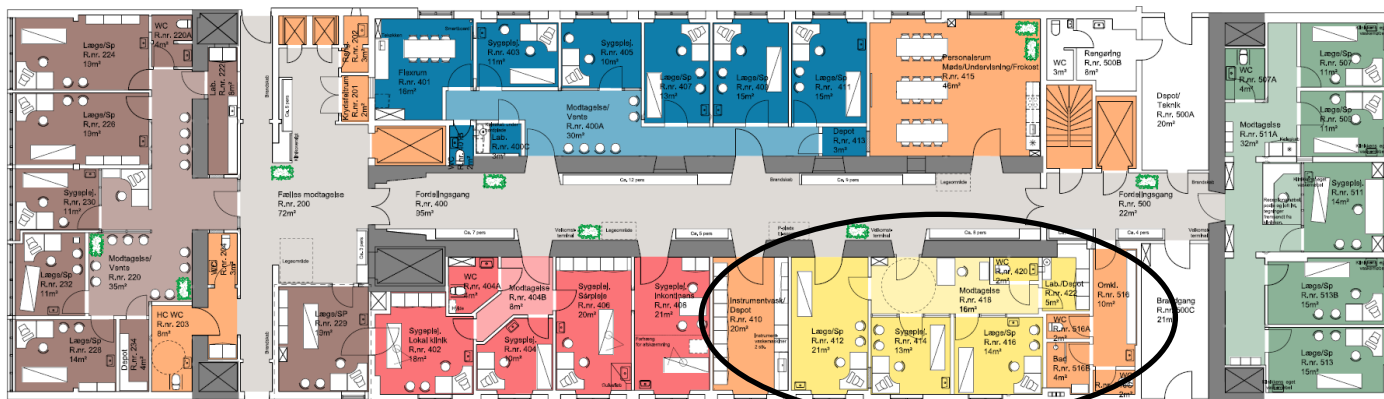
Yderligere information: Sune Jans fra Familielægeklinikken: sunejans@hotmail.com eller Nina Højbjerg Brohauge Lejemålsadministrator Region H: nina.hoejbjerg.brohauge@regionh.dk / tlf: 2939 7976

I dette nummer bl.a.:

- Autosvar på vej
- Ledige praksislokaler
- Sundhedstilbud på Sundhed.dk
- Ny leder af tværsektorielt samarbejde
- Hotline til BBH
- Henvisning til børnepsyk.
- Øget brug af dosispak

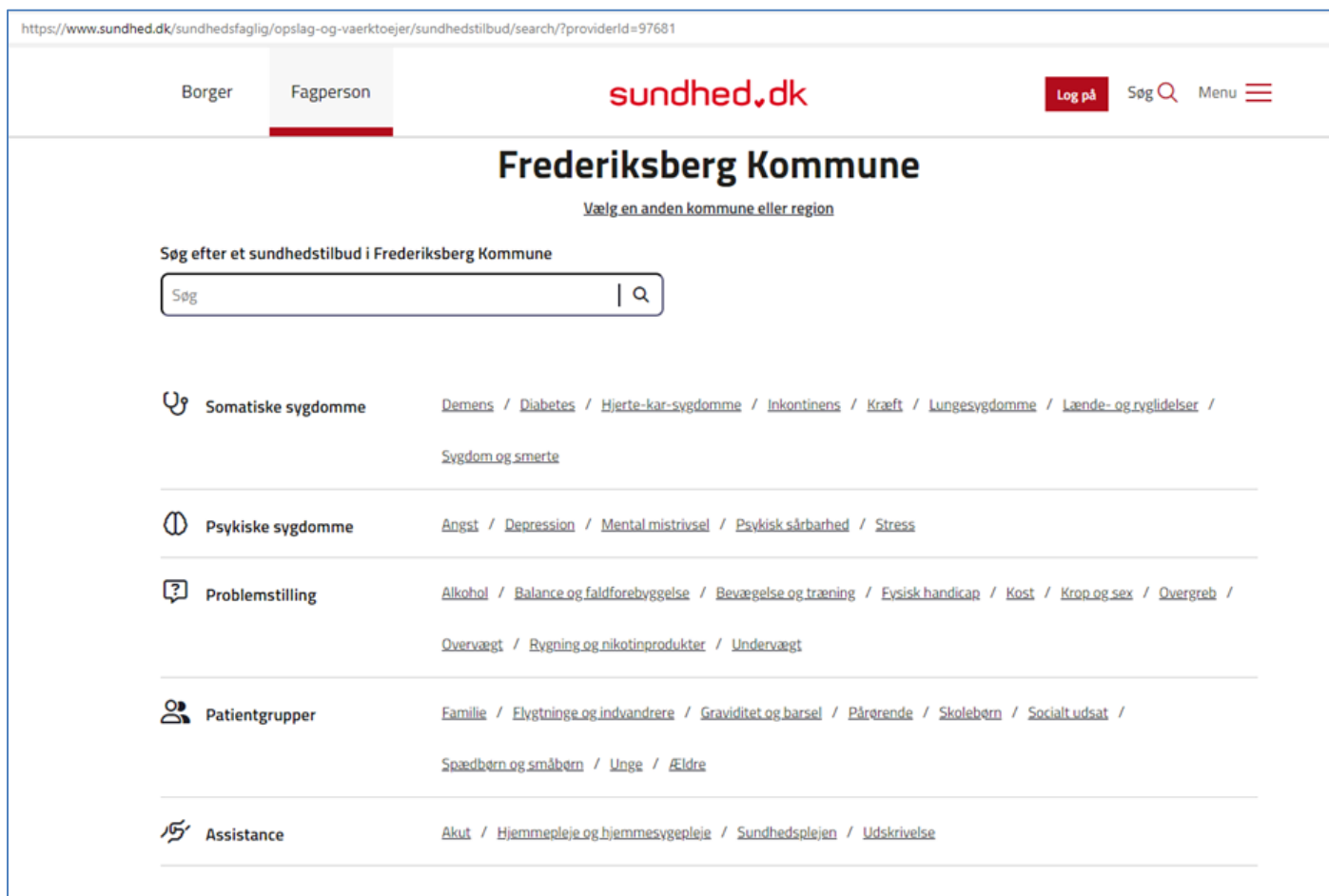
Redigering

Henrik Tafdrup
heta01@frederiksberg.dk
Social-, Sundheds- og
Arbejdsmarkedsområdet
Rådhuset
Smallegade 1
2000 Frederiksberg



Relancering af sundhedstilbud på sundhed.dk

Sundhed.dk har valgt at alle sundhedstilbud fra region og kommuner fremadrettet skal præsenteres i en form, som skal gøre det lettere for almen praksis at orientere sig i. I Frederiksberg Kommune vil overblikket for jer fremadrettet komme til at se således ud: (<https://www.sundhed.dk/sundhedsfaglig/opslag-og-vaerktoejer/sundhedstilbud>)



The screenshot shows the Sundhed.dk website interface. At the top, there are navigation tabs for 'Borger' and 'Fagperson', with 'Fagperson' selected. The logo 'sundhed.dk' is prominently displayed. To the right, there are links for 'Log på', 'Søg', and 'Menu'. The main heading is 'Frederiksberg Kommune', with a sub-link 'Vælg en anden kommune eller region'. Below this is a search bar with the text 'Søg efter et sundhedstilbud i Frederiksberg Kommune' and a search icon. The search results are organized into five categories, each with a list of sub-topics:

- Somatiske sygdomme**: Demens / Diabetes / Hjerte-kar-sygdomme / Inkontinens / Kræft / Lungesygdomme / Lænde- og ryglidelser / Sygdom og smerte
- Psykiske sygdomme**: Angst / Depression / Mental mistrivsel / Psykisk sårbarhed / Stress
- Problemstilling**: Alkohol / Balance og faldforebyggelse / Bevægelse og træning / Fysisk handicap / Kost / Krop og sex / Overgreb / Overvægt / Rygning og nikotinprodukter / Undervægt
- Patientgrupper**: Familie / Flygtninge og indvandrere / Graviditet og barsel / Pårørende / Skolebørn / Socialt udsat / Spædbørn og småbørn / Unge / Ældre
- Assistance**: Akut / Hjemmepleje og hjemmesygepleje / Sundhedsplejen / Udskrivelse

Under hver kategori ligger de sundhedstilbud som passer på kategorien – det samme tilbud kan derfor godt figurere under flere kategorier.

Vi håber I bliver glade for den nye oversigt. Hvis I oplever fejl eller mangler er I velkomne til at kontakte undertegnede.

Yderligere information: Specialkonsulent Grith Tønnesen grto01@frederiksberg.dk / tlf: 2898 5461

'Hotline' til Bispebjerg Hospital



Vi har tidligere skrevet her i nyhedsbrevet, at der for jer praktiserende læger er en direkte telefonlinje til den medicinske koordinerende læge på akutmodtagelsen på BBH. Noget en del men langt fra alle praktiserende læger benytter sig af. Så her atter en opfordring til at huske denne mulighed for faglig sparring. Kontakten kan benyttes i alle de situationer hvor I måtte være i tvivl vedr. medicinske patienter eller hvor I ønsker at drøfte muligheden for at undgå en akut indlæggelse. Evt. ved at få en subakut tid dagen efter i ældremodtagelsen.

Medicinsk koordinerende læge er tilstede alle hverdage 8-18 og træffes på **telefon: 2328 6350**

Yderligere information: Ledende cheflæge Jens Rasmussen. tlf: 2619 8801 / Jens.Henning.Rasmussen.@regionh.dk

Direkte henvisning til børne- og ungepsykiatrien (BUC)

Når et barn eller en ung viser symptomer på psykisk sygdom af en sværhedsgrad, der er for omfattende til at barnet/den unge kan få tilstrækkelig hjælp i primærsektoren uden en diagnose, kan barnet/den unge henvises til BUC. Og den praktiserende læge har mulighed for at henvide direkte til BUC. Det fremgår af den samarbejdsaftale, der er indgået mellem PLO-Hovedstaden, Region Hovedstadens Psykiatri og de 29 kommuner. Se mere her: [Børn og Unge \(psykiatri-regionh.dk\)](#).

Alle henvisninger til udredning og behandling i BUC sendes elektronisk til Center for Visitation og Diagnostik (CVD). Retningslinjerne for henvisninger fra praktiserende læger er beskrevet i "[Forløbsbeskrivelser BUC](#)". Hvis den henvisende læge har behov for dialog med CVD, kan de kontaktes på tlf. 3864 0200 mellem kl. 10.00 – 13.00 på hverdage.

Yderligere information: Sekretariatsleder Marie Lønstrup malo01@frederiksberg.dk / tlf: 2898 1166

Tilbud til familier, hvor en eller begge forældre lever med psykisk sygdom



VIA Family er et tilbud til familier med børn fra 0 til 17 år, hvor én (eller begge) forældre har en psykisk sygdom og har modtaget behandling i hospitalssektoren (dvs. den regionale psykiatri) indenfor de sidste tre år.

Tilbuddet indebærer bl.a. at familien bliver tilknyttet en fast kontaktperson i en toårig periode, og tilbydes forebyggende elementer som bl.a. familiesamtaler, samtalegrupper, rådgivning og vejledning i forhold til sociale, praktiske, uddannelsesmæssige eller

økonomiske problemstillinger, partnerstøtteforløb samt psykiatrisk konsulentrådgivning.

Der arbejdes på henvisningsprocessen, herunder at udarbejde en let anvendelig henvisningsblanket. Men både kommunen og de praktiserende læger kan allerede nu henvide familier ved at kontakte teamleder Sidsel Ingversen på mail sidsel.ingversen@regionh.dk eller telefon 5129 0218.

Indsatsen er et projektet udført som et samarbejde mellem Region Nordjylland og Region Hovedstaden som afprøves fra januar 2024

Yderligere information: Sekretariatsleder Marie Lønstrup malo01@frederiksberg.dk / tlf: 2898 1166

Leder af tværsektorielt samarbejde (tidl. Samordningsleder)

Som annonceret i nyhedsbrevet i august, er der nu sket en udskiftning på posten som samordningsleder i Frederiksberg Kommune. Samtidig er titlen ændret til Leder af tværsektorielt samarbejde.

Fremover er det således mig, Louise Basse Friediger, I har mulighed for at kontakte, hvis I oplever udfordringer med eller har spørgsmål til samarbejdet med kommunen. En mulighed jeg håber I vil benytte, så problemstillinger kan blive løst eller i det mindste afdækket, så hurtigt som muligt.

Jeg har en baggrund som cand.mag. i sundhedsfremme og kommunikation, og er herudover uddannet sygeplejerske. Jeg har en bred erfaring fra primær og sekundær sektor, samt stor interesse i udviklingen af (det nære) sundhedsvæsen. Privat bor jeg med min mand og vores tre børn, en hund og en kat, i en passende cykeltur på 9 km (uden el) fra Frederiksberg.

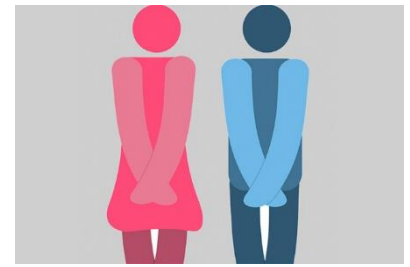
De sidste 7 år har jeg været ansat i Sundheds og Omsorgsforvaltningen i Københavns Kommune i afdelingen for det nære sundhedsvæsen. Her har jeg været projektleder for forskellige tværsektorielle projekter, hvor formålet har været at sikre patientsikkerhed og kvalitet i pleje og behandling af borgerne, samt klog brug af ressourcer og kompetencer i et sundhedsvæsen i rivende udvikling på tværs af sektorerne. Den type opgaver kræver et tæt tværsektorielt og tværfagligt samarbejde, hvor indsigt og forståelse og respekt for hinandens virkelighed er altafgørende. Opgaverne har således spændt bredt mellem løsning af tværsektorielle problemstillinger på borgerniveau, til projektledelse af fx 72 timer forlænget behandlingsansvar samt udbredelsen af dosispakket medicin. Derudover har jeg bl.a. arbejdet med udviklingen af det nære sundhedsvæsen, siddet i Sundhedsfagligråd for Palliation og arbejdet med revisionen af kommunikationsaftalen mellem hospitaler og kommuner. Jeg har primært samarbejdet med almen praksis omkring palliation og dosispakket medicin.

Yderligere information: Leder af tværsektorielt samarbejde Louise Basse Friediger lofr10@frederiksberg.dk / tlf: 2898 5950

En (unødvendig?) tur omkring Herlev

En del af de borgere som Sundhedscenteret får henvist fra urologisk ambulatorium på Herlev Hospital til bækkenbundstræning, kunne med fordel i stedet være henvist direkte til Frederiksberg Kommunes inkontinensklinik.

Klinikken er en del af 'Frederiksberg Læge- og Sygeplejeklinikker' på hospitalsgrunden, og det er en åben klinik hvor borgerne selv kan henvende sig eller komme via henvisning fra egen læge. På klinikken udredes borgerne af en



sygeplejerske, ved brug af minimal care princippet og resultatet er ofte, at de herefter tilbydes et træningsforløb hos fysioterapeuten med fokus på bækkenbunds øvelser, blæret træning mm., hvilket er det samme tilbud, som gives til de borgere som henvises via Herlev Hospital. De borgere som via egen læge henvises med inkontinensproblemer til Herlev Hospital, oplever nemlig ofte, at man også her bruger minimal care princippet til udredningen, for herefter at afslutte dem til et bækkenbundstræningsforløb i kommunalt regi. Såvel metode til udredning som den behandling borgeren tilbydes, er således den samme; blot kommer nogle borgere senere i gang med behandlingen, fordi de har været en tur omkring Herlev Hospital.

Endvidere viser årsagen til urininkontinens sig i en del tilfælde at være obstipation. Denne problematik behandles ikke på Herlev Hospital men det gør den på vores lokale inkontinensklinik, hvorfor en del af de borgere som kommer i Sundhedscenteret efter henvisning fra Herlev, alligevel skal henvises videre til inkontinenssygeplejerskerne på Klinikken i Frederiksberg Kommune, der kan hjælpe med både behandling og rådgivning.

Yderligere information: Fysioterapeut Janne Berg Jensen jaje06@frederiksberg.dk

Statusattest ved indflytning i plejebolig

I mange år har det været fast procedure, at plejehjemmene på Frederiksberg rekvirerede en LÆ125/statusattest fra egen læge, når en ny beboer flytter ind. Men med det samarbejde Frederiksberg Kommunes Døgnrehabilitering (FKD) har med geriatrisk afdeling, mener vi ikke længere dette er nødvendigt i alle tilfælde.

De geriatriske speciallæger på FKD laver nu en gennemgang af alle borgere som fra FKD flytter videre til en plejebolig. Den geriatriske gennemgang sendes til egen læge, men er samtidig tilgængelig i det kommunale pleje- og omsorgssystem, så personalet på plejehjemmene kan tage afsæt i den. Og da ca. 50% af alle indflytninger i plejebolig går via FKD, vil plejehjemmene derfor fremadrettet vurdere fra sag til sag, om det giver mening at rekvirere en statusattest fra egen læge.

Yderligere information: Konsulent Henrik Tafdrup heta01@frederiksberg.dk / tlf: 2898 5422

Øget brug af dosispakket medicin

PLO og KL er enige om at antallet af borgere som modtager deres medicin i dosisruller skal øges og som i landets øvrige kommuner er der også igangsat en proces her på Frederiksberg, som skal fremme dette. I regi af KLU er det således aftalt, at øge andelen af borgere på dosispakket medicin, i første omgang på plejehjemmene i et samarbejde mellem plejehjemslægerne og personalet de enkelte steder. Vi forventer at de fleste plejehjem så småt går i gang midt januar 2024, derefter følger en indsats i hjemmeplejen.

I forbindelse med den nationale agenda om at øge brugen af dosispakket medicin, er leverandører af lægesystemer til almen praksis blevet pålagt, senest pr. d. 1/12, at optimere tre forhold i lægesystemerne:

- Når lægen vælger præparat, skal det være tydeligt at se, om præparatet kan dosisdispenseres
- Lægen skal ikke længere vælge pakningsstørrelse, når der laves ordination til dosispakning
- Lægen skal kunne gemme patientens foretrukne apotek og dermed nemt finde det frem ved udstedelse af nye recepter
- Lægen skal lade ordinationen løbe hele receptens løbetid

Samtidig er der gennemført undervisning af landets datakonsulenterne i optimale arbejdsgange ift. dosispakket medicin i lægesystemerne: XMO, Novax, EG Clinea, MyClinic, EG WinPLC og MultiMed. Der er således mulighed for at få support herfra, både online og i praksis. Herudover tilbyder Medcom fra januar til juni 2024 kurser i dosispakket medicin for almen praksis. Alt praksispersonale er velkommen.

Kontaktinfo til datakonsulenterne: [Datakonsulenterne \(sundhed.dk\)](https://www.sundhed.dk)

MedCom webinar: [Undervisning i dosisdispensering for praksislæger og -personale - MedCom](#)

Yderligere information: Leder af tværsektorielt samarbejde Louise Basse Friediger lofr10@frederiksberg.dk / tlf: 2898 5950

Kommunal telemedicinsk hjemmemonitorering for borgere med KOL

I november måneds praksisnyt blev det beskrevet, at almen praksis fremadrettet har mulighed for at henvise borgere med KOL til kommunal telemedicinsk hjemmemonitorering.

På Frederiksberg er de første borgere nu blevet henvist og er kommet godt i gang. De kommunale KOL-sygeplejersker står derfor nu klar til at modtage flere henvisninger.

Formålet: De omfattede borgere i kommunal telemedicinsk hjemmemonitorering vil forventeligt opleve større tryghed og sygdomsmestring, ligesom indlæggelser muligvis kan forebygges.

Tilbuddet: Hjemmemonitoreringen betyder konkret,

at KOL-sygeplejerskerne udleverer digitalt udstyr og instruerer borgerne i at anvende udstyret til at indsende målinger af iltmætning, puls, vægt samt svar på sygdomsspecifikke spørgsmål. KOL-sygeplejerskerne monitorerer ugentligt målinger samt svar og har løbende dialog med borgerne ved behov via beskeder eller videosamtale. Det skal bemærkes, at der ikke er tale om et akuttilbud, og at behandlingsansvaret fastholdes hos lægen. Konstaterer KOL-sygeplejerskerne forværringer hos borgerne, kontaktes den behandlingsansvarlige læge.

Målgruppen: Følgende kriterier skal være opfyldt for at borgere med KOL kan omfattes:

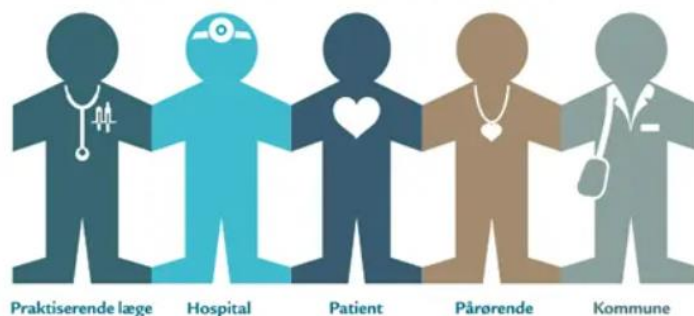
- Diagnosen KOL er stillet med spiometri
- Borgeren er klassificeret i GOLD gruppe D
- Borgeren er motiveret for hjemmemonitorering
- Borgeren har MitId

Borgere i GOLD gruppe C kan ud fra en klinisk eller psykosocial vurdering (angstproblematik) undtagelsesvist omfattes af tilbuddet

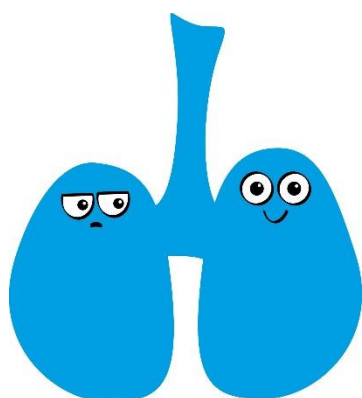
Henvisningen: Der henvises til tilbuddet via den dynamiske henvisning og vælges "Telemedicin KOL." I henvisningen beskrives følgende:

- Anamnese
- Eventuelle indlæggelser for KOL det seneste år
- Puls og saturation

Yderligere information: Merete Larsen mela03@frederiksberg.dk og Thomas Raben thra02@Frederiksberg.dk



International Lungedag 2023



Frederiksberg Sundhedscenter markerede igen i år International Lungedag, hvor huset inviterede indenfor i tidsrummet 14-17. Her var det muligt for at få målt lungefunktion af lungesygeplejersker med særlig fokus på opsporing af lungesygdomme. Derudover kunne borgerne få vejledning af en diætist, en snak om rygestop eller motionsvejledning.

Rigtig mange borgere mødte op og der var en særlig interesse for at få målt lungekapacitet. Der blev målt ca. 50 lungefunktioner og heldigvis var langt de fleste målinger normale. Ca. 15 var allerede diagnosticeret med KOL. Disse borgere havde mange relevante spørgsmål i forhold til deres lungemedicin og til brugen af PEP-fløjte. De blev også præsenteret for KOL-rehabiliteringsforløbet og vejledt i at få en henvisning fra egen læge.

Der blev fundet 6 lungefunktioner, som ikke var indenfor normalområdet og de blev derfor tilrådet at gå til egen læge for at blive udredt.

Yderligere information: Forløbskoordinator KOL-området Naja Sandal Rouat naro04@frederiksberg.dk / tlf: 2898 5422

"Dit frirum" et tilbud til unge mellem 16 og 25 år, som ønsker mere mentalt overskud



Biblioteket Frederiksberg tilbyder fra januar 2024 "Dit frirum", hvor unge kan få en pause fra stress og jag og oplever, hvordan kultur kan gøre en glad.

Frirummene stiller ingen krav om præstationer – men giver til gengæld masser af plads til fordybelse, eftertanke og til bare at være sig selv! Det hele foregår i et trygt fællesskab.

Det kan være, at de lider af stress, angst eller depression. Men er trivslen ikke i top af andre årsager, er man også velkommen "Dit Frirum" laves i samarbejde med Forfattereskolen PSI, Next Door Project og Frederiksborgmuseerne. Forløbene vil være 8 uger, én gang om ugen og vare 2-3 timer

Læs mere om forløbene her [Frirum til unge | Biblioteket Frederiksberg - fkb.dk](https://biblioteketfrederiksberg.dk/frirum-til-unge)

Venlig hilsen

Nicolai Kjems
Sundheds- og Omsorgschef

Anders Barkholt
Praksiskonsulent