

# Nyhedsbrev

For almen praksis på Frederiksberg

Juni 2024

## Flexklinikken på BBH

Flere af jer hørte om 'Flexklinikken – Flex Almen Praksis' på BBH til jeres PLO Frederiksbergmøde i Rialtoklinikken i februar hvor Lise Worm, som er overlæge i klinikken, deltog.

Her får I link til en film om klinikken. Derudover opfordres I til at bruge socialsygeplejerskerne på BBH, hvis en patient har behov for støtte op til et ambulant besøg eller en indlæggelse.

- Link til film om Flexklinikken. Der skal spoles frem til 9 min.: [https://www.youtube.com/watch?v=jOOUP\\_UmoT4](https://www.youtube.com/watch?v=jOOUP_UmoT4) (OBS om din browser understøtter linket)
- Link til socialsygeplejersker i regionen: <https://www.regionh.dk/til-fagfolk/Sundhed/socialsygeplejerske/Sider/Kontakt-en-socialsygeplejerske.aspx>

Flexklinikken har udarbejdet en folder til samarbejdspartnere som fremsendes sammen med dette nyhedsbrev.

**Yderlig information:** Leder for tværsektorielt samarbejde Louise Basse Friediger [lofr10@frederiksberg.dk](mailto:lofr10@frederiksberg.dk) / 2898 5950

I dette nummer:

- Flexklinikken på BBH
- Grønne recepter
- LigthCOM
- telemedicinsk hjemmemonitorering
- Dosispakket medicin

### Redigering

Henrik Tafdrup  
[heta01@frederiksberg.dk](mailto:heta01@frederiksberg.dk)  
Social-, Sundheds- og  
Arbejdsmarkedsområdet  
Rådhuset  
Smallegade 1  
2000 Frederiksberg

## Præcisering ift udskrivelse af grønne recepter



I sidste nyhedsbrev kunne du læse, at Frederiksberg Kommunes kliniske diætister nu selvstændigt kan udfærdige en grøn recept på ernæringsdrikke, dog ikke sondemad. I rammedelegationen som ligger til grund for dette, er det nu præciseret at diætisterne kan udfærdige ernæringsrecept pr. os til borgere, der er henvist til forløb hos en klinisk diætist i Frederiksberg Kommune, selvfølgelig under forudsætning af at borgeren opfylder kriterierne jf. lovgivningen for en ernæringsrecept. For patienter der følges hos egen læge, og ikke er i forløb hos en diætist i Frederiksberg Kommune, udskriver egen læge selv recept, som I plejer. / Rammedelegationen kan læses på Sundhed.dk. [Se her](#)

I er selvfølgelig fortsat meget velkomne at henvise patienter med behov for

diætbehandling, relateret til uplanlagt vægttab og dysfagi, til diætisterne i Sundhedscentret.

**Yderlig information:** Ernæringsfaglig konsulent Malin Cecilia Lundh [malu16@frederiksberg.dk](mailto:malu16@frederiksberg.dk) / tlf: 2898 5419 eller praksiskonsulent Anders Barkholt [andersbarkholt@mail.dk](mailto:andersbarkholt@mail.dk)

## Katalog til almen praksis

Efter aftale i KLU, er der udarbejdet og omdelt en ny version af kataloget "Information til almen praksis" til samtlige praksisser på Frederiksberg.

Kataloget indeholder information om alle forløbsprogrammer samt information om den ambulante genoptræning og diætbehandlingen. Alle kommunens sundhedstilbud findes desuden beskrevet på sundhed.dk.

**Har I spørgsmål eller kommentarer** til kataloget kan I kontakte specialkonsulent Grith Tønnesen på [grto01@frederiksberg.dk](mailto:grto01@frederiksberg.dk) eller på 2898 5461.



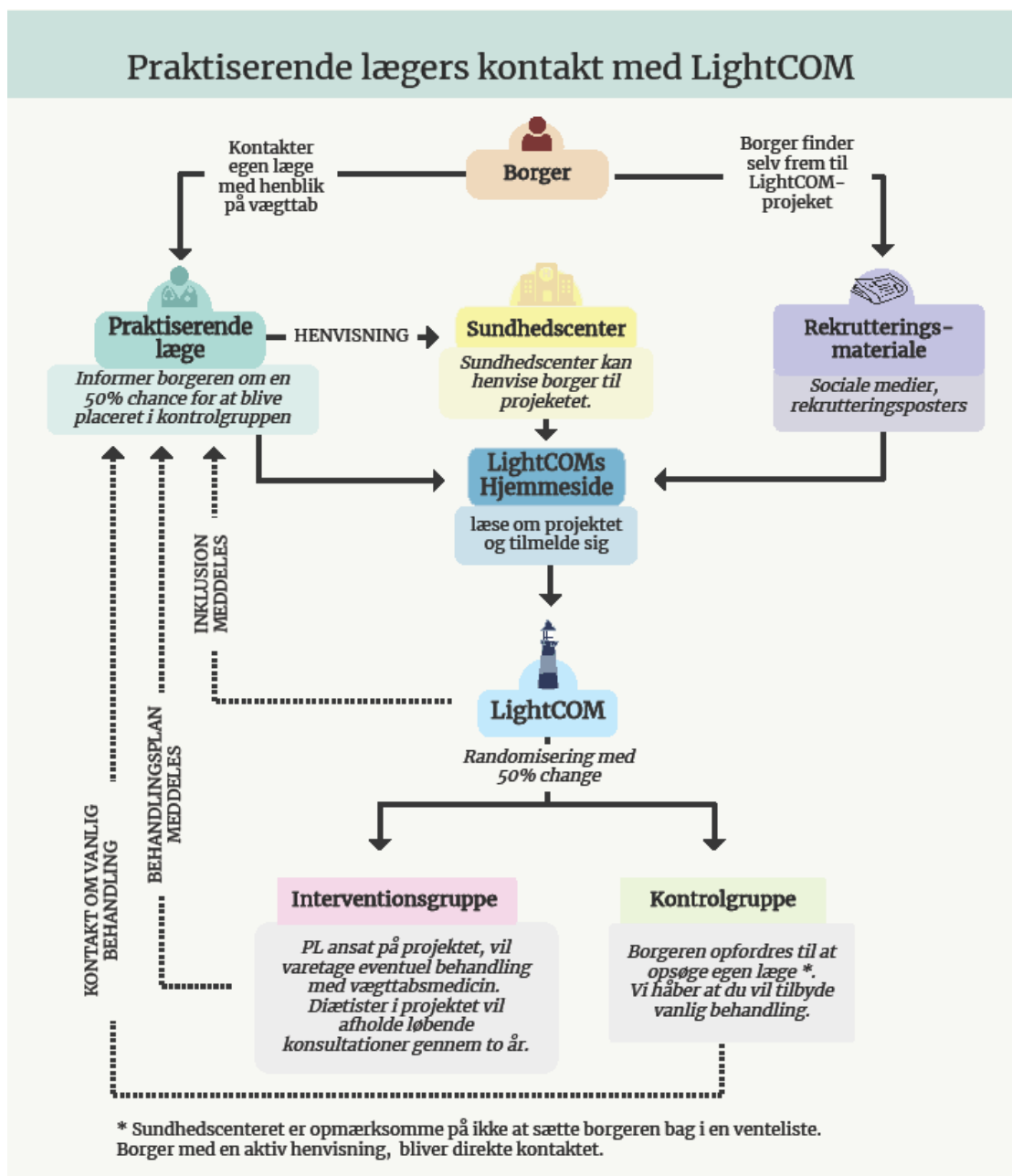
# LigthCOM

Frederiksberg Sundhedscenter tager fra maj 2024 del i leveringen af en intensiv vægttabsintervention i forskningsprojektet LigthCOM.

**Formålet med LigthCOM** er at udvikle, implementere og evaluere nye behandlingsprogrammer, der er målrettet personer med svær overvægt. Projektet inkluderer borgere med BMI >30. Interventionen kombinerer måltidsrestatning, adfærdsstøtte, fysisk aktivitet, og eventuelt vægttabsmedicin, og sammenlignes med aktuelle behandlingstilbud til borgere med svær overvægt.

Sundhedscenterets diætister har regelmæssige konsultationer med hver deltager igennem to år. Interventionen leveres i tæt samarbejde med praktiserende læger ansat i projektet, og i samarbejde med speciallæger fra Hvidovre Hospital. Ved tilmelding informeres egen læge, men projektets læger varetager evt. vægttabsmedicin. Borgere i kontrol-gruppen vil blive opfordret til at kontakte egen læge for henvisning til vanlige tilbud i kommunen eller egen praksis. Du kan læse mere om projektet på <https://www.regionh.dk/lightcom/Sider/default.aspx>

**Yderlig information:** [lightcom@regionh.dk](mailto:lightcom@regionh.dk) eller læge Frans Boch Waldorff tlf: 2622 3242



## Flere patienter udskrives med dosispakket medicin

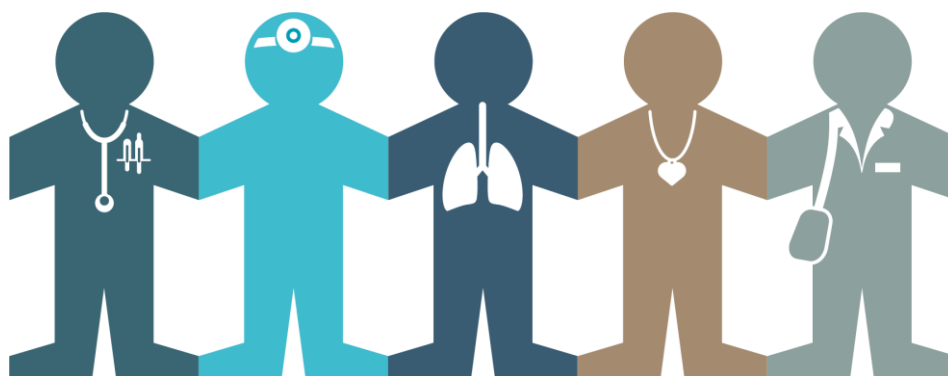
Bispebjerg og Frederiksberg hospital har i tæt samarbejde med Frederiksberg og Københavns kommune, i regi af Sundhedsklynge Byen, længe arbejdet for at patienter der indlægges med dosispakket medicin, også udskrives med dosispakket medicin. Indtil nu har en af de største udfordringer for almen praksis i denne sammenhæng været, når hospitalet tankeløst seponerede dosisrecepterne ved indlæggelsen og oprettede helt nye ordinationer i forbindelse med udskrivelsen.

Succesen med projektet har resulteret i at hverken almen praksis eller kommunen nu behøver at blive inddraget, når en selvhjulpne patient udskrives med ny medicin.

Se mere om indsatsen i [filmen her](#)

**Yderlig information:** Leder for tværsektorielt samarbejde Louise Basse Friediger [lofr10@frederiksberg.dk](mailto:lofr10@frederiksberg.dk) / 2898 5950

## Har du spottet en KOL-borger til telemedicinsk hjemmemonitorering?



I sidste Nyhedsbrev for almen praksis informerede vi om muligheden for at henvise borgere med KOL til kommunal telemedicinsk hjemmemonitorering.

**Status siden seneste Nyhedsbrev** er, at tre læger har henvist 4 borgere. Det er rigtig godt, men der er plads til flere. Hvis du har en borger med svær KOL, kunne telemedicinsk hjemmemonitorering være en relevant mulighed.

Nedenstående kriterier skal være opfyldt:

- Diagnosen KOL er stillet med spiometri
- Borgeren er klassificeret i GOLD gruppe D
- Borgeren har Mitid

### Kort om telemedicinsk hjemmemonitorering

Hjemmemonitoreringen betyder konkret, at kommunale KOL-sygeplejersker udleverer digitalt udstyr og instruerer borgerne i at anvende dette. Med udstyret indsender borgerne målinger af iltmætning, puls, vægt samt svar på visse sygdomsspecifikke spørgsmål. KOL-sygeplejerskerne monitorerer ugentligt målinger og svar og har løbende dialog med borgerne ved behov via beskeder eller videosamtale.

### Henvi sning

Der henvises til tilbuddet via den dynamiske henvisning, hvor der vælges "Telemedicin KOL." I henvisningen kan du vælge at beskrive følgende:

- Anamnese
- Eventuelle indlæggelser for KOL det seneste år
- Puls og saturation

**Yderlig information:** Risikomaneger Merete Larsen [mela03@frederiksberg.dk](mailto:mela03@frederiksberg.dk) / 28985204 eller Hjemmeplejens Callcenter 3821 3300

## Henvisninger fra AP til de kommunale sundheds- og forebyggelsestilbud

Frederiksberg Sundhedscenter har udarbejdet statistik over hvor mange henvisninger

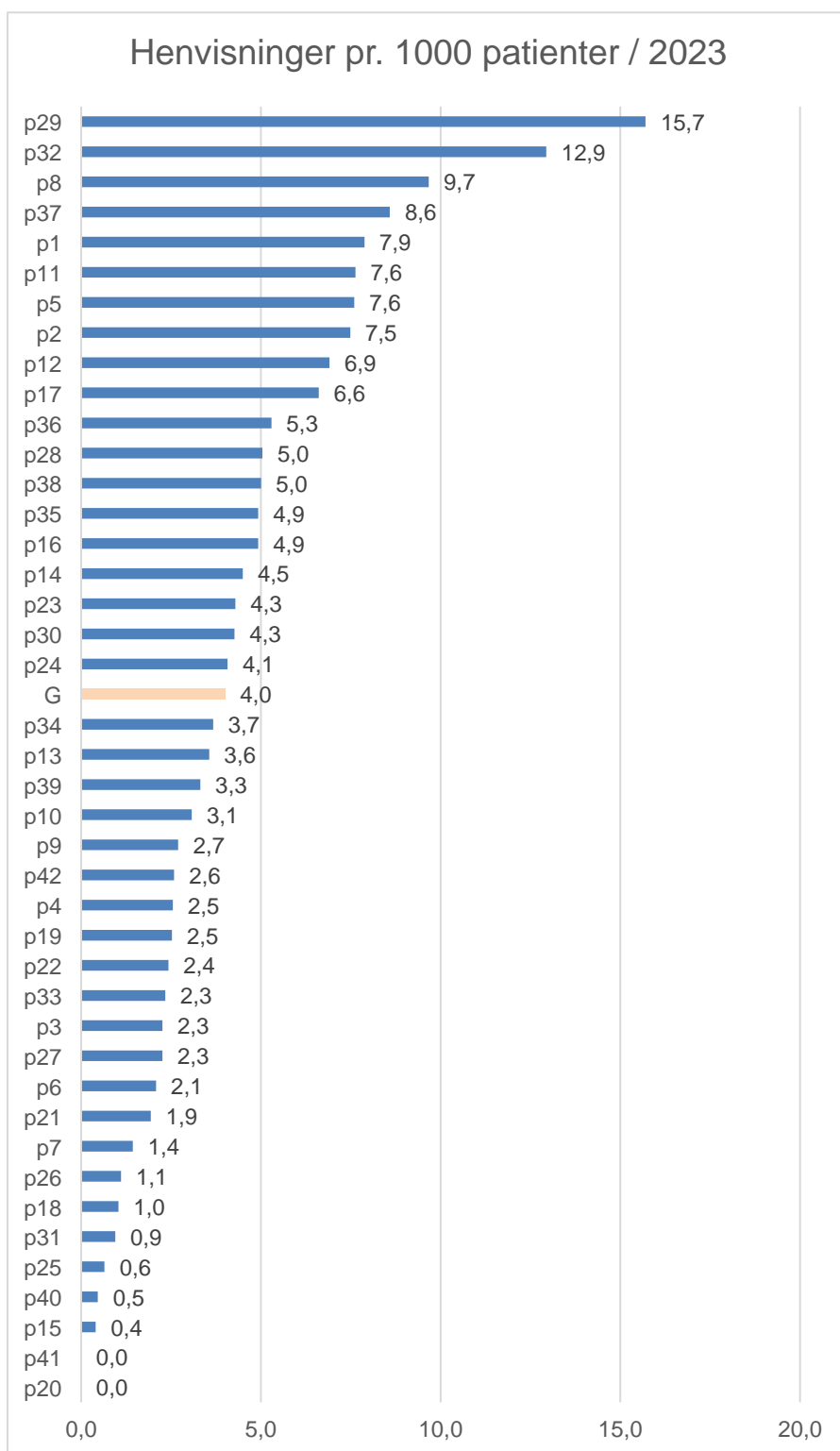
Forebyggelsesområdet modtog fra almen praksis på Frederiksberg i 2023. Opgørelsen viser antal henvisninger pr. 1000 sikrede i den enkelte praksis, og ligesom tidligere år, er spredningen forholdsvis stor fra lægeklinik til lægeklinik. Fra godt 15 henvisninger pr. 1000 patienter til 0. Gennemsnittet ligger på 4 henvisninger pr. 1000 patienter. Statistikken sammenholder henviste med antal sikrede pr. 1.10.2023.

En del af forklaringen på forskellene, skal findes i forskelle i patientsammensætning fra praksis til praksis, ligesom man som nyetableret læge af gode grunde ikke kan have henvist mange endnu. Men også forskelle i hvor stor opmærksomhed der er på de kommunale tilbud i den enkelte praksis, har betydning for hvor mange henvisninger, som der bliver sendt.

På [Sundhed.dk](https://sundhed.dk) er kommunens sundhedstilbud samlet men sundhedscenteret har også sin egen hjemmeside (<https://sund.frederiksberg.dk/>), hvor både I og patienterne kan orientere jer om de mange tilbud i Sundhedscentret. Både de som kræver henvisning, og de som er åbne for direkte henvendelse. Endvidere kommer vi gerne forbi din praksis og præsenterer, hvilke tilbud der er i Sundhedscentret, ligesom det er muligt at rekvirere diverse informationsmateriale henvendt til patienterne. Illustrationen viser henvisninger fra alle 43 praksis'er på Frederiksberg.

Ønsker du at vide mere om hvordan netop din klinik placerer sig på skalaen, så skriv til undertegnede.

**Yderligere information:** Malene Reiter ([lire05@frederiksberg.dk](mailto:lire05@frederiksberg.dk))



# ALLE BØRN OG UNGE SKAL HAVE DET GODT

## Åbent Tilbud for Mental Sundhed tilbyder behandling til børn og unge som mistrives (5-17 år)



Er du bosat i Frederiksberg Kommune, tilbyder vi gratis forløb til børn, unge og forældre uden henvisning, hvis I oplever udfordringer med for eksempel:

- Uro og opmærksomhed
- Går med store bekymringer, nedtrykthed eller tristhed
- Har et svært forhold til mad eller krop
- Tanker eller erfaring med selvskade
- Andre problemer, som gør hverdagen svær

### MÅSKE KAN VI HJÆLPE JER!

Scan QR koden og læs mere om vores tilbud, og hvem I kan kontakte for en snak om mulighederne for hjælp til lige netop jer.



FREDERIKSBERG  
KOMMUNE



Venlig hilsen

Nicolai Kjems  
Sundheds- og Omsorgschef

Anders Barkholt  
Praksiskonsulent